

コース開始前のご案内

この度は当校 CLIC IH Sevilla にお申し込み頂き、誠に有難うございます!
当校 CLIC のチーム一同は、皆様を当校でお迎えできますことを楽しみにしています。こちらのインフォメーションでは当校について、滞在先について、お支払いについて、ご到着の際に必要な情報等をご案内させていただきます。

当校について

コース開始初日について



まずコース開始までにオンラインで筆記のテストを行って下さい。
お申し込み時にリンクをお送りします。

初心者以外の新入生は月曜日の午前 8 時に当校本校舎
(c/ Albareda 19, Sevilla, Tel. 0034 954 50 21 31)でお迎えします。
受付時にスタッフより皆さんに教材として CLIC IH の学生証、文法マニュアル、地図、アクティビティーの予定、そして学校の詳細案内が記されたパンフレットが入ったファイルホルダーをお渡しします。その後、オーラルテストを行っていただきます。

テスト終了後 8 時 45 分に校内のオリエンテーションを行い、屋上テラスにて当校スタッフ、カルチャープログラム担当者の紹介とクラス分けの発表があり、クラスは 9 時 15 分から開始します。

初心者の方はテストの必要がありませんので、8 時 30 分にお越しください。受付の後、他の生徒たちと一緒に 8 時 45 分からオリエンテーションを行い、9 時 15 分からクラス開始となります。

尚、コース初日に出席が不可能な場合は事前に当校までお知らせ下さいませ。
また、事前にオンラインで筆記テストをなさらない方は当日に行っていただくこととなりますが、そのためコース開始時間が 11 時 20 分からになる可能性がございますことを事前にご了承下さいませ。

クラスの時間割について

クラスの時間割は、9 時 15 分から 10 時 55 分まで、そして 11 時 20 分から 13 時までとなっています。週 25 レッソンのコースをご受講の場合はこれに加えて、13 時 30 分から 14 時 20 分まで、週 30 レッソンのコースをご受講の場合は 13 時 30 分から 15 時 10 分までとなります。



2017 年度の祝祭日、コースカレンダー

当校は1月9日から12月22日まで開校しています。下記、2017年度のセビリアの祝日は当校は休校となります:

- 1月6日 主賢節
- 2月28日 アンダルシア・デー
- 4月13日 聖木曜日 (CLICは開校し、カルチャーワークショップを行います。)
- 4月14日 聖金曜日
- 5月1日メーデー
- 5月30日 聖フェルナンドの日
- 6月15日 聖体祭
- 8月15日 聖母被昇天の日
- 10月12日 イスパニアデー(国民の祝日)

11月1日 諸聖人の日
12月6日 憲法記念日
12月9日 聖母受胎告知の日

2018年度のコース開始日は1月8日です。
2018年度の祝祭日は未定。上記の祝祭日は変更になる可能性があります。

祝祭日にはクラスはございません。クラスが祝祭日と重なった場合、プライベートレッスンのみ別の日に振り替えとなります。月曜日が祝祭日と重なった場合、その月曜日は新入生受付とレベルテストとオリエンテーションを行い、授業は火曜日からスタートします。

教材について

クラスはスペイン語にて行われます。授業で使われる教科書は現地にて別途購入頂く必要がございます。料金は1冊約20ユーロです。この教科書は、レベルが変わるごとに新しいレベルの教科書と交換して頂く必要があります。レベルが変わる毎に、他のレベルのテキストに変更しますので、テキストには何も書き込みをされないようにお願いします。また、辞書などをお持ちになると便利でしょう。

カルチャープログラムについて



コース初日にはまず、カルチャープログラム担当スタッフ **Jarier Solano** が皆様にご挨拶をさせていただきます。このプログラムには:遠足、美術館・博物館・名所訪問、座談会、映画の上映会、等が含まれています。校内掲示板に日時、活動内容等を記した予定表が掲示されます。また、受付でそのコピーが配布されています。これらのアクティビティには、校内パティオ(中庭)にあるカルチャープログラム受付デスク "La mesa del programa cultural" にて 月から金曜日の 11 時から 11 時 20 分までと、13 時から 14 時の間までにお申し込みになる事が出来ます。

コース主任



Antonio Orta Gracia: スペイン語部門主任 antonio@clic.es



Piedad Cuartero jefaturadeestudios@clic.es 及び



Isabel Caballero: espanol@clic.es スペイン語コース主任

Antonio と Piedad と Isabel は授業に関連する部門を担当しています。講師たちと連携し、皆さんが適正なスペイン語のレベルのグループにいるように従事しています。もしクラスの事で何かわからない事、問題があれば、まずは担当の講師にご相談ください。更にご不明な点、問題がございます場合はコース主任にご相談ください。彼らのオフィスは一階、カフェテリアの奥にあります。

事務所のご案内

滞在中の様々なご相談や、ご希望については、当校事務部門のスタッフがご相談を承ります。受付では、バス/列車の時刻表、レンタカー、医療サービス、怪我などをなさって応急処置が必要な場合、ダンススクールの情報

や、その他セビリアの街に関する便利な情報などもご案内させていただきます。また、事務所デスクではコースや宿泊の予約に関するご相談、姉妹校や IH のグループ校とのコンビネーションコースのご予約に関するご相談も承っております。是非お気軽にご相談下さい。スタッフは皆、スペイン語と英語、さらにその他の言語を話します。

当校のスタッフ



Eva White: スペイン語部門コーディネーター - スペイン語、英語、ドイツ語



Hugo Rufino: スペイン語、英語、ドイツ語



Yumiko Otani: スペイン語、英語、日本語



Giovanna Caputi: スペイン語、英語、イタリア語、フランス語



Mercedes Murillo: 滞在部門担当 - スペイン語、英語

その他の設備・サービスについて

当校には、本や DVD の閲覧貸し出しが可能な自習室兼図書室とパソコンが設備されたマルチメディアルームがございますので、クラス以外で語学を学ぶのに是非ご活用下さい。こちらの部屋ではまた、*Intercambio* インテルカンビオとって、当校またはセビリアで外国語を学ぶ地元スペイン人の学生をご紹介しますお互いに学んでいる言語が練習できるようなサービスをご案内させていただいております。

当校にはワイヤレスインターネットアクセス(無線 LAN)が完備されています。この設備で、校舎内ならばどこでも、ご自分のノートパソコンをご利用になる事が可能です。この接続にはワイヤレス接続が可能なパソコンが必要です。ご自分のパソコンをお持ちで無い方は、校内のパティオとマルチメディアルームにパソコンが設置されており、日本語で読み書きが可能な無料インターネット接続サービスをご利用いただけます。

当校の本校舎のパティオにはカフェテリアがあり、こちらで朝食、ランチ、サンドイッチ、お飲み物、果物やサラダ、その他美味しいタパスなどがご賞味いただけます。

また、C/ Albareda, 17 (CLIC IH 本校の隣)には語学専門書を取り扱う書店があり、当校の生徒さんには5%の割引が適用されます。

滞在先について

コース開始の約 10 日前、コース全額のお支払いが確認できましたら、滞在先の住所をご連絡させていただきます。セビリアに到着なさる数日前までに、事前に家主の方にご自分の到着時間をご連絡下さい。



さい。到着日当日にスムーズに滞在先に到着できる様必要ですので、お願いいたします。もしご自分で先方への連絡をなさるのが不安な場合は、当校スタッフにご連絡下さい。こちらから滞在先へご連絡させていただきます。

各滞在先にベッド用のシーツ類は用意されています。タオルはホームステイ、シェアフラット、サンタ・アナ・アパートとスタジオ(ワンルーム・アパート)にてご用意されています。

シェアフラットやホームステイ先では電話を受ける事が出来ます(滞在先との事前の約束によります)が、こちらから電話をかける事やインターネットの接続には使用できません。

シェアフラットやホームステイ先では、ご友人などを招待してもよいか、家主の方に確認してください。また、皆さんの部屋にどなたかがお泊まりになるのは禁止されています。

留学中の郵便・小包等の受け取りは、当校 Clic IH 宛にお送りになることをお勧めします。郵便物が届いた際は、校内の階段の脇にある郵便ボックスに保管いたしますので、ご覧になってください。宛名には生徒さんのお名前と、c/o CLIC (CLIC 気付) とを必ずご記入下さい。

冷暖房

セビリアの住居は夏の暑さをしのぎやすくする為に作られている上に、こちらの冬はさほど寒くありません。そのため、ほとんどの住居にはセントラル・ヒーティングの暖房設備はございませんが、電気、またはガスストーブなどの簡易暖房器具がございます。これらの器具をご利用になる際は、ご就寝中や外出中には必ずスイッチを切ってください。また、ご自分のお部屋にいらっしゃらない間は、必ず電気のスイッチや暖房器具の電源を消してください。もしお部屋が寒い場合は、家主の方か、当校の宿泊担当スタッフにご相談下さい。夏の間は扇風機がございます。クーラーはサンタ・アナ・ハイ・スタンダード・アパートとスタジオ・アパートにのみ設置されています。

喫煙 - お食事 - アレルギー

お申し込み時には、喫煙の有無、また喫煙者がいる滞在先を避けたいかどうかを教えてください。そして、食事について何か制限や、アレルギーがある場合、またペットなどにアレルギーがある場合は、当校で滞在先を選ぶ際に役立ちますので是非お知らせ下さい。

滞在先のタイプ

スペイン人とのフラットシェア Piso compartido con españoles

共同生活をする家主の方は、独身の女性・男性がお一人のみ、またはカップルやご友人等のお二人など様々です。家主の方は学生か社会人で、年齢は 30 代から 40 代です。滞在なさるフラットの大きさにより、外国人の生徒さんがもう一人いらっしゃる可能性もあります。滞在中は、皆さん専用の一人部屋が与えられ、キッチン、トイレ、バスが利用できます。始めに家主の方と買い物や料理は各個人とするのか、共同なのか等の確認の話をしてください。家事(部屋の掃除、食器洗い等)は協力して行うのがルールです。大半のピソ(アパート)は一週間に 1 回程度の割合で洗濯をさせていただきます。すべての光熱費(水道・ガス・電気)は含まれています。

ホームステイ En casa de una familia española

スペイン人家庭にホームステイ - 当校で紹介する家庭には既に子供が既に独立して年配の夫婦のみがいる家庭、子供のいる家庭、母親と子供達などさまざまなファミリーがいらっしゃいます。一人部屋に滞在し、朝食のみ、1日2食(朝・昼食)つき、3食つきのいずれかを選ぶことができます。バス・トイレ、リビング、その他共有スパー

スはホストファミリーとの共有です。ホストファミリーにはシャワーを使うのは何時ごろが良いのか確認しましょう。家族と共に食事をする機会が多く、自然な形でスペインの雰囲気を感じ取る事ができ、スペインらしさを思いきり味わいたい人にお勧めのオプションです。掃除サービスも料金に含まれています。尚、家族の方が、あなたの部屋に入って掃除しやすい様に、部屋はいつもきれいに片付けておきましょう。週に1回の洗濯は料金に含まれています。ファミリーによってホストマザーが洗濯してくれる場合と、ご自分で行う場合がありますので、これも確認しましょう。アイロンはご自分でお願いします。

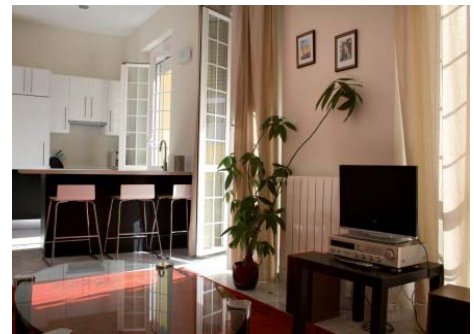
専用バス付き ホストファミリー

生徒専用のバス・トイレがついた厳選されたホストファミリーの滞在オプションも通常料金の20%増しでご用意させて頂いています。大半は Clic IH から徒歩 15-20 分ですが、旧市街の外にあるファミリーのほうが広いお部屋のお宅がたくさんございますので、もう少し遠い所にもございます。

プライベート・アパート

ハイスタンダード・レジデンス・サンタ・アナ・スタジオ:

市中心部にあるワンルームのアパートで専用バスとキッチン専用または2軒で共有するキッチン付きのお部屋がございます。スタジオは新しく改装したばかりの快適なアパートで、お部屋には冷暖房とテレビと無線 LAN が完備されています。水道や電気などの光熱費は月 50 ユーロまで含まれています。



ハイスタンダード・アパート: 全てのアパートは市中心部、学校まで徒歩 10 分の所でございます。

パティオ付きの素敵な建物に家具、テレビ、キッチン用具、無線 LAN など全てそろっています。また、冷暖房も完備されています。水道や電気などの光熱費は月 50 ユーロまで含まれています。コース最終日にオフィスにて差額分をご請求させていただきます。

上記のアパート両オプションとも入居時にデポジットを収める必要があり、ご退去時には清掃料金 40 ユーロが別途必要です。このデポジットはご退去時(光熱費に超過料金がある場合は、清掃料金 40 ユーロとあわせてこちらから差し引かれます)に返金されます。

CLIC IH - 学生寮 Residencia CLIC IH

当校には 2 種類の学生寮があります。

- ・セビリアの典型的なスタイルの家で、個室、二人部屋とキッチン・バスがあるタイプ
- ・同じ建物にたくさんのアパートがあり、各アパートにシングルまたはダブルルーム及びキッチン・バスがあるタイプ



週一回、清掃が入りますが、スタッフが掃除しやすい様、部屋の整理整頓を心がけてください。また、共同のキッチンでは、各人がそれぞれ自分の使った食器等を洗ってください。

尚、学生寮にご滞在になる方には、デポジットとして 150 ユーロをご請求させていただいています。このデポジットは、コース開始時、学校にお納めいただき、退去時にルール違反や器物損傷等の違反がなければそのまま返金させていただきます。他の生徒さんとの共同生活を尊重するためお願いしているものです。何卒ご了承下さいませ。

*寮の鍵の受け取りについて:

直接寮には行かずにまず鍵を受け取る必要がありますのでご注意ください。
受け取り場所の詳細は滞在先の詳細を記した書類にてご案内させていただきます。
到着当日、空港出迎えサービスをお申し込みになっている方は出迎え担当者が鍵をお持ちしますので、対象外となります。

セビリアまでの移動について

セビリアの空港からの移動



CLIC IH では**空港出迎えサービス**を 56 ユーロ(片道)で承っています:このサービスをお申し込みの生徒さんは、ご到着時、ゲートを出られると、当校のスタッフが生徒さんのお名前を書いた札を持って到着ゲートのホールでお迎えし、滞在先までお送りいたします。

タクシーをご利用の場合:セビリア空港から市内までの均一料金は平日は約 22€, 週末・祝祭日と夜間は約 25€-30*です。*セマナサンタ(イースター)とフェリア(春祭り)にはこの料金に 20%超過料金が加算されます。念のためタクシーのライセンス番号が記された領収書(*Factura oficial*)をもらったほうがよいでしょう。市中心部までの空港シャトルバス(EA – *Especial aeropuerto*)も毎時ほぼ 30 分毎に運行しており料金は 4€です。

マラガの空港からの移動

マラガの空港からは普通電車(C1)にのってマラガの鉄道駅'Maria Zambrano'駅まで行かれる事をお勧めします。20 分後とに運行し、所要時間は 8 分です。

鉄道駅からセビリアへは列車またはバスで移動が可能です。両方とも所要時間は 2-3 時間です。

マラガからセビリアの列車の時刻表は www.renfe.es にてご覧下さい。

マラガのバスステーションは鉄道駅のすぐ隣にございます。セビリアへのバスは毎日数便運行しています。詳細は www.movelias.es にてご覧下さい。

マドリードの空港からの移動

列車で: 第 4 ターミナル(T4)からローカル線 C1 でアトーチャ鉄道駅 'Atocha'まで乗車。特急列車、AVEで、セビリアまでは約 2 時間半かかります。チケットは片道約 50-90 ユーロ*です。時刻表やチケットの購入は www.renfe.es にてご確認ください。

バスで:一番経済的なのはマドリードからの 6 時間かかるバスで行く方法です。料金は約 23 ユーロです。空港第 4 ターミナル(T4)からローカル線 C1 で'MENDEZ ALVARO'駅まで行き、そちらにあるバス・ターミナルから運行しています。セビリアへの到着バス駅は、'PLAZA DE ARMAS'です。バスについての詳しい情報はバス会社 ソシブス www.socibus.es をご覧下さい。バスのチケットは満席になっていることが多いので、事前に上記ホームページよりチケットを購入なさることをお勧めします。

*各交通機関料金は 2016 年 11 月現在のものです。

もし Clic IH の滞在先に入居なさる数日前にセビリアに到着なさる場合は、当校で市内のホテル/オスタルリストをご案内していますので、お申し付け下さい。

ご到着の際や週末に何か緊急のことが起きた場合は、**(国番号 34)-658 98 66 26** までご連絡下さい。

何かご不明な点、お問い合わせ等がございましたら是非当校スタッフまでお気軽にお問い合わせくださいませ
(日本人スタッフ専用 Email: japan@clic.es)。

皆様のこちらでの滞在が充実したものであります様願っております。何か詳しい情報をご希望の場合はいつでも
ご相談下さいませ。

Un saludo y hasta pronto,

CLIC IH Sevilla スタッフ一同

